

СОГЛАСОВАНО:

УТВЕРЖДАЮ:

Председатель Комитета по архитектуре и градостроительству Ленинградской области

Глава администрации муниципального образования «Муринское сельское поселение» Всеволожского муниципального района Ленинградской области

Е.В. Домрачев

В.Ф. Гаркавый

« 10 » 20 15 г.

« 10 » 20 15 г.

М.П.

М.П.

ЗАДАНИЕ НА РАЗРАБОТКУ

проекта планировки и межевания территории, предусматривающего размещение линейных объектов «Наружные сети водоотведения. Коллектор М4 от канализационных очистных сооружений (КОС)».

~~(ГРАДОСТРОИТЕЛЬНОЕ ЗАДАНИЕ)~~

№ п/п	Наименование разделов	Содержание
1	2	3
1.	Вид градостроительной документации	Разработка проекта планировки и межевания территории, предусматривающего размещения линейного объекта.
2.	Основание для разработки градостроительной документации	Основанием для разработки проекта планировки и межевания территории, предусматривающего размещение линейных объектов, является Постановление администрации МО «Муринское сельское поселение» Всеволожского муниципального района Ленинградской области № 292 от « 12 » 10 20 15 г.
3.	Источник финансирования работ	Собственные средства Заказчика.
4.	Заказчик (полное и сокращенное наименование)	ООО «ПЕТРОСТАЛЬ»
5.	Разработчик градостроительной документации (полное и сокращенное наименование)	Определяется Заказчиком на основании тендера.
6.	Нормативно-правовая база разработки градостроительной документации	<ul style="list-style-type: none"> - Градостроительный кодекс РФ; - Земельный кодекс РФ; - Федеральный закон от 06.10.1999 №184-ФЗ «Об общих принципах организации законодательных (представительных) и исполнительных органов государственной власти субъектов Российской Федерации»; - Федеральный закон от 06.10.2003 №131-ФЗ «Об общих принципах организации местного самоуправления в Российской Федерации»; - Постановление Правительства РФ от 15.02.2011 №77 «О порядке подготовки документации по планировке территории, осуществляемой по решению уполномоченного федерального органа исполнительной власти»; - Региональные нормативы градостроительного проектирования Ленинградской области, утверждённые постановлением Правительства Ленинградской области от 22.03.2012г. №83, с изменениями от 14.07.2015г.; - Местные нормативы градостроительного проектирования; - Нормативные правовые акты о градостроительной деятельности; - Нормативные правовые акты о составе и содержании проектов планировки территории, подготовка которых

№ п/п	Наименование разделов	Содержание
1	2	3
		<p>осуществляется на основании документов территориального планирования субъекта Российской Федерации, документов территориального планирования муниципального образования;</p> <ul style="list-style-type: none"> - Нормативные правовые акты о порядке подготовки документации по планировке территории; - Муниципальные правовые акты о порядке подготовки документации по планировке территории; - Действующие технические регламенты, санитарные нормы и правила, строительные нормы и правила, иные нормативные документы. - Федеральный закон от 25.06.2002г. №73-ФЗ «Об объектах культурного наследия (памятниках истории и культуры) народов РФ»; - Федеральный закон от 14.03.1995г. №33-ФЗ «Об особо охраняемых природных территориях»; - Федеральный закон от 10.01.2002г. №7-ФЗ «Об охране окружающей среды»; - Федеральный закон от 21.12.1994г. №68-ФЗ «О защите населения и территории от чрезвычайных ситуаций природного и техногенного характера»; - СНиП 2.07.01-89* (СП42.13330.2011) «Градостроительство. Планировка и застройка городских и сельских поселений. Актуализированная редакция»; - СНиП 11-04-2003 «Инструкция о порядке разработки, согласования, экспертизы и утверждения градостроительной документации», утверждённая постановлением Государственного комитета РФ по строительству и жилищно-коммунальному комплексу от 29.10.2002 №150 (в части не противоречащей ГК РФ); - СНиП 2.01.51-90 «Инженерно-технические мероприятия гражданской обороны»; - РДС 30-201-98 «Инструкция о порядке проектирования и установления красных линий в городских и других населенных пунктах Российской Федерации»; - Инструкция о порядке разработки, составе и содержании документации по планировке территории в Ленинградской области.
7.	Базовая градостроительная документация	<ul style="list-style-type: none"> - Генеральный план Муринского сельского поселения Всеволожского муниципального района Ленинградской области, утверждённый решением Совета депутатов от _____ 20__ г. № _____; - Правила землепользования и застройки МО «Муринское сельское поселение» Всеволожского муниципального района Ленинградской области, утверждённые решением Совета депутатов от 06.02.2013г. №1; <p>Территориальные зоны в соответствии с Правилами землепользования и застройки:</p> <p>ТД1 – Зона многофункциональной общественно-деловой застройки;</p> <p>ТЖ4 – Зона многоэтажной жилой застройки;</p> <p>ТТ-1 – Зона улично-дорожной сети;</p> <p>ТТ-3 – Зона объектов железнодорожного транспорта и метрополитена;</p> <p>ТР-4 – Прибрежная зона.</p> <p>Утверждённые проекты застройки кварталов:</p> <p>Проект планировки территории МО «Муринское сельское поселение» Всеволожского муниципального района Ленинградской области, ограниченной с северо-востока</p>

№ п/п	Наименование разделов	Содержание
1	2	3
		углом квартала жилой застройки-от площадки канализационных очистных сооружений (КОС) на земельном участке с кадастровым №47:07:0722001:632; конечный пункт- река Охта, ближайшая точка.
8.	Описание проектируемой территории с указанием ее наименования и основных характеристик	<p>Проект планировки и межевания, предусматривающий размещение линейного объекта, разрабатывается на следующую территорию:</p> <p>Ориентировочная площадь для разработки проекта планировки и межевания территории – 1 га.</p> <p>Вид планируемого к размещению линейного объекта:</p> <p>1. Трубопровод (канализационный коллектор): «Наружные сети водоотведения. Коллектор М4 от канализационных очистных сооружений (КОС)».</p> <p>Начальный пункт: Северо-восточный угол квартала жилой застройки – от площадки канализационных очистных сооружений (КОС) на участке 47:07:0722001:632.</p> <p>Конечный пункт: Река Охта, ближайшая точка.</p> <p>Технико-экономические характеристики планируемых к размещению линейного объекта указаны в Приложении №1 к Градостроительному заданию. Ориентировочный маршрут прохождения трассы планируемого к размещению линейного объекта указан в Приложении №2 к градостроительному заданию.</p>
9.	Цель разработки и задачи проекта	<p>1. Цель:</p> <p>обеспечение процесса архитектурно-строительного проектирования, строительства и ввода в эксплуатацию планируемого к размещению линейного объекта.</p> <p>2. Задачи:</p> <p>определение зоны планируемого размещения линейного объекта в соответствии с документами территориального планирования;</p> <p>определение границ формируемых земельных участков, планируемых для предоставления юридическому лицу для строительства планируемого к размещению линейного объекта местного значения;</p> <p>разработка проекта зоны с особыми условиями использования территории (при необходимости) планируемого к размещению линейного объекта;</p> <p>создание информационного ресурса ИСОГД в виде базы пространственных и иных данных об объектах градостроительной деятельности в целях обеспечения автоматизации процессов при исполнении муниципальных функций и предоставлении услуг в сфере градостроительной деятельности;</p> <p>обеспечение публичности и открытости градостроительных решений.</p>
10.	Состав проекта	<p>1. Проект планировки и межевания территории, предусматривающий размещение линейного объекта.</p> <p>Состав проекта планировки и межевания территории, предусматривающего размещение линейного объекта, должен соответствовать ст.ст.42,43 Градостроительного кодекса РФ и включать:</p> <ul style="list-style-type: none"> • основную часть: - графические материалы (чертеж или чертежи планировки и межевания территории); - текстовые материалы (положения о размещении объектов капитального строительства местного значения, а также о

№ п/п	Наименование разделов	Содержание
1	2	3
		<p>характеристиках планируемого развития территории);</p> <ul style="list-style-type: none"> • материалы по обоснованию; - графические материалы (в виде схем); - текстовые материалы (пояснительная записка). В состав чертежей основной части проекта планировки и межевания территории, предусматривающего размещение линейных объектов, включаются: • основной чертеж планировки территории; • чертеж межевания территории. <p>В состав графических материалов по обоснованию включаются:</p> <ul style="list-style-type: none"> • схема расположения элемента планировочной структуры; • схема использования территории в период подготовки проекта планировки территории; • разбивочный чертеж красных линий; • схема организации улично-дорожной сети (в населенных пунктах); • схема границ территорий объектов культурного наследия; • схема границ зон с особыми условиями использования территорий; • схема вертикальной планировки и инженерной подготовки территории; • ориентировочный план трассы линейного объекта. <p>2. Проект зоны с особыми условиями использования территории, планируемого к размещению линейного объекта.</p> <p>3. Информационные ресурсы для размещения проекта планировки и межевания территории, предусматривающего размещение линейного объекта, в электронном виде в ИСОГД, представленные в виде базы пространственных данных и иных данных об объектах градостроительной деятельности.</p>
11.	Состав, исполнители, сроки и порядок предоставления исходной информации для градостроительной документации	<p>1. Перечень основной исходной информации указан в Приложении №3 к Градостроительному заданию.</p> <p>2. Заказчик передает Разработчику основную исходную информацию, указанную в Приложении №3, в течение 10 рабочих дней с даты заключения контракта.</p> <p>3. Перечень дополнительной исходной информации формируется Разработчиком и согласовывается Заказчиком.</p> <p>Дополнительная исходная информация предоставляется Заказчиком по письменному запросу Разработчика на предоставление дополнительной исходной информации, необходимой для разработки проекта.</p> <p>Дополнительная исходная информация, находящаяся в распоряжении Заказчика (при её наличии), предоставляется Заказчиком в течение 10 рабочих дней с момента поступления письменного запроса Разработчика на предоставление дополнительной исходной информации, необходимой для разработки проекта. Моментом поступления запроса является дата регистрации Заказчиком входящего письма Разработчика, содержащего запрос на предоставление дополнительной исходной информации.</p>
12	Состав и порядок проведения (в случае необходимости) предпроектных научно-	Использовать имеющиеся (предоставляемые Заказчиком)

№ п/п	Наименование разделов	Содержание
1	2	3
	исследовательских работ и инженерных изысканий	материалы инженерных изысканий и проектных решений по рассматриваемому линейному объекту.
13.	Основные требования к содержанию и форме представляемых материалов по этапам разработки градостроительной документации, последовательность и сроки выполнения работы	<p>Этапы разработки:</p> <p>1. Первый этап:</p> <p>1.1. Сбор исходных данных. 1.2. Обобщение полученных текстовых и графических материалов посредством:</p> <ul style="list-style-type: none"> • создания обобщенной информационной базы данных об объектах градостроительной деятельности на проектируемой территории; • по итогам первого этапа Заказчику предоставляются графические материалы (в виде планов с пояснительной запиской), содержащие сводную информацию о состоянии соответствующей территории и об ограничениях ее использования. <p>2. Второй этап:</p> <p>2.1. Разработка проекта планировки и межевания территории, предусматривающего размещение линейного объекта. 2.2. Согласование проекта планировки и межевания территории, предусматривающего размещение линейного объекта, с органом местного самоуправления – администрацией МО «Муринское сельское поселение» ВМР ЛО. 2.3. Проверка проекта планировки и межевания территории, предусматривающего размещение линейного объекта уполномоченным органом, принявшим решение о ее подготовке. По итогам второго этапа Заказчику предоставляется доработанный с учетом результатов согласований и проверки проект планировки и межевания территории, предусматривающий размещение линейного объекта, в составе, определенном п.1 раздела 9 Градостроительного задания;</p> <p>Последовательность и сроки выполнения работы: Определяются календарным планом на этапе заключения контракта (договора).</p> <p>Основные требования к содержанию представляемых материалов: Подготовка проекта планировки и межевания территории, предусматривающего размещение линейного объекта, осуществляется на основании документов территориального планирования, правил землепользования и застройки (ПЗЗ) в соответствии с требованиями технических регламентов, нормативов градостроительного проектирования, градостроительных регламентов с учетом границ территорий объектов культурного наследия, включенных в единый государственный реестр объектов культурного наследия (памятников истории и культуры) народов Российской Федерации, границ территорий вновь выявленных объектов культурного наследия, границ зон с особыми условиями использования территорий. Содержание проекта планировки и межевания территории,</p>

№ п/п	Наименование разделов	Содержание
1	2	3
		<p>предусматривающего размещение линейного объекта, должно соответствовать:</p> <ul style="list-style-type: none"> • ст.ст.42,43 Градостроительного кодекса РФ; • принятым в соответствии с действующим Градостроительным кодексом РФ нормативным правовым актам МО «Муринское сельское поселение» ВМР ЛО о составе и содержании проектов планировки территории, подготовка которых осуществляется на основании документов территориального планирования МО «Муринское сельское поселение» ВПР ЛО. <p>На чертежах планировки и межевания территории отображаются:</p> <ul style="list-style-type: none"> • на всех чертежах: <ul style="list-style-type: none"> - действующие и проектируемые красные линии; - границы элементов планировочной структуры; - границы проектируемой территории; - наименование существующих улиц и обозначение проектируемых улиц. • на основном чертеже планировки территории: <ul style="list-style-type: none"> - границы зон планируемого размещения объектов федерального, регионального, местного значения; - границы зон размещения объектов капитального строительства; - границы территорий общего пользования; - проходы к водным объектам общего пользования и их береговым полосам; - существующие сохраняемые, реконструируемые, проектируемые улицы и дороги с указанием их категории, класса; - существующие и проектируемые объекты транспортной инфраструктуры, в том числе эстакады, путепроводы, мосты, тоннели, пешеходные переходы; сооружения и устройства для хранения и обслуживания транспортных средств (в том числе подземные); - существующие и проектируемые остановочные пункты всех видов общественного транспорта; - поперечные профили улиц и дорог; - осевые линии дорог, улиц, проездов с указанием координат точек их пересечения; - существующие и проектируемые хозяйственные проезды и скотопрогоны; - существующие, сохраняемые, реконструируемые и проектируемые трассы внеквартальных сетей и сооружений водопровода, канализации, теплоснабжения, газоснабжения, электроснабжения, телевидения, линии связи (слаботочные сети), места присоединения этих сетей к головным магистральным линиям и сооружениям; размещение пунктов управления системами инженерного оборудования; - существующие и проектируемые крупные подземные сооружения. <p>на чертеже межевания территории:</p> <ul style="list-style-type: none"> - линии отступа от красных линий в целях определения места допустимого размещения зданий, строений, сооружений; - границы застроенных земельных участков, в том числе границы земельных участков, на которых расположены линейные объекты; - границы формируемых земельных участков, планируемых для предоставления физическим и

№ п/п	Наименование разделов	Содержание
1	2	3
		<p>юридическим лицам для строительства;</p> <ul style="list-style-type: none"> - границы земельных участков, предназначенных для размещения объектов капитального строительства; - границы территорий объектов культурного наследия; - границы зон с особыми условиями использования территорий; - границы зон действия публичных сервитутов. <p>Подготовка чертежа межевания осуществляется с выделением земель, необходимых для строительства и эксплуатации планируемых к размещению линейных объектов, т.е. земельных участков, предоставляемых в аренду на период строительства, и земельных участков, предоставляемых в долгосрочную аренду или для выкупа, передачи на баланс, на период эксплуатации.</p> <p>Положения о размещении объектов капитального строительства, а также о характеристиках планируемого развития территории:</p> <ul style="list-style-type: none"> - сведения об основных положениях документа территориального планирования, предусматривающего размещение линейного объекта; - технико-экономические характеристики планируемых к размещению линейного объекта; - характеристика планируемого развития территории, включая: <p>плотность и параметры застройки;</p> <p>параметры социальной инфраструктуры и благоустройства территорий;</p> <p>предложения по установлению публичных сервитутов;</p> <p>территории общего пользования;</p> <p>меры по защите территорий от воздействия чрезвычайных ситуаций природного и техногенного характера и мероприятия по гражданской обороне.</p> <p>На графических материалах по обоснованию отображаются:</p> <p>на всех чертежах:</p> <ul style="list-style-type: none"> - красные линии; - наименования существующих улиц, обозначение проектируемых улиц; - границы проектируемой территории; - границы и (или) фрагменты границ муниципальных образований и населенных пунктов, на территории которых осуществляется проектирование (при возможности отображения в масштабе чертежа). <p>• на схеме расположения элемента планировочной структуры:</p> <ul style="list-style-type: none"> - зоны различного функционального назначения в соответствии с документами территориального планирования, основные планировочные и транспортно-коммуникационные связи; - границы элементов планировочной структуры; - границы и (или) фрагменты границ муниципальных образований и населенных пунктов, на территории которых осуществляется проектирование. <p>• на схеме использования территории в период подготовки проекта планировки территории:</p> <ul style="list-style-type: none"> - зоны современного функционального использования территории; - действующие и проектируемые красные линии, подлежащие отмене красные линии;

№ п/п	Наименование разделов	Содержание
1	2	3
		<ul style="list-style-type: none"> - существующая застройка с характеристикой зданий и сооружений по назначению, этажности и капитальности; - границы земельных участков по данным ГКН; - улично-дорожная сеть с указанием типов покрытия проезжей части; - транспортные сооружения; - сооружения и коммуникации инженерной инфраструктуры; • на разбивочном чертеже красных линий: <ul style="list-style-type: none"> - действующие и проектируемые красные линии, подлежащие отмене красные линии; - координаты концевых, поворотных точек с ведомостью координат; - расстояния между точками красных линий, углы поворота и радиус искривления красных линий; • на схеме организации улично-дорожной сети: <ul style="list-style-type: none"> - существующие сохраняемые, реконструируемые, проектируемые улицы и дороги с указанием их категории, класса; - объекты транспортной инфраструктуры, в том числе эстакады, путепроводы, мосты, тоннели, пешеходные переходы; - существующие и проектируемые сооружения и устройства для хранения и обслуживания транспортных средств (в том числе подземные); - остановочные пункты всех видов общественного транспорта; - осевые линии дорог, улиц, проездов с указанием координат точек их пересечения; - существующие и проектируемые хозяйственные проезды и скотопрогоны; • на схеме границ территорий объектов культурного наследия: <ul style="list-style-type: none"> - границы территорий объектов культурного наследия, включенных в единый государственный реестр объектов культурного наследия (памятников истории и культуры) народов РФ; - границы территорий вновь выявленных объектов культурного наследия; • на схеме границ зон с особыми условиями использования территорий: <ul style="list-style-type: none"> - утвержденные в установленном порядке границы зон с особыми условиями использования территорий; - нормативные границы зон с особыми условиями использования территорий, отображаемые на основании требований законодательства и нормативно-технических документов и правил; • на схеме вертикальной планировки и инженерной подготовки территории: <ul style="list-style-type: none"> - существующие и проектные отметки по осям проезжих частей в местах пересечения улиц и проездов, в местах перелома продольного профиля, проектные продольные уклоны; - проектируемые мероприятия по инженерной подготовке территорий (организация отвода поверхностных вод); - сооружения инженерной защиты территории от воздействия чрезвычайных ситуаций природного и техногенного характера; • на ориентировочном плане трасс линейных объектов:

№ п/п	Наименование разделов	Содержание
1	2	3
		<p>- план и продольный профиль трассы с инженерно-геологическим разрезом с указанием пикетов, углов поворота, обозначением существующих, проектируемых, реконструируемых, сносимых зданий и сооружений, трасс сетей инженерно-технического обеспечения, сопутствующих и пересекаемых коммуникаций;</p> <p>Пояснительная записка материалов по обоснованию включает:</p> <p>обоснование параметров планируемого к размещению линейного объекта (категория, протяженность, проектная мощность, пропускная способность, основные параметры продольного профиля и полосы отвода и др.);</p> <p>ведомость пересечений трассы линейного объекта с естественными и искусственными препятствиями, ведомость пересечения объекта с автомобильными и железными дорогами и сетями инженерно-технического обеспечения;</p> <p>ведомость земельных участков разных форм собственности и мероприятия по обходу участков или предложения по выкупу (аренде) данных участков по трассе прохождения линейного объекта;</p> <p>ведомость земель различных категорий по трассе линейного объекта и мероприятия по переводу земель из одной категории в другую (при необходимости);</p> <p>сведения об инженерных коммуникациях, попадающих в зону строительства;</p> <p>описание и обоснование мероприятий по защите территорий от воздействия ЧС природного и техногенного характера, мероприятий по гражданской обороне и обеспечению пожарной безопасности.</p> <p>Требования к содержанию проекта зоны с особыми условиями использования территории планируемых к размещению линейных объектов определяются в соответствии с законодательством в зависимости от вида планируемого к размещению линейного объекта.</p> <p>Подготовка XML-документов, содержащих сведения о зоне с особыми условиями использования территории планируемых к размещению линейных объектов, осуществляется в соответствии с требованиями Приказа Федеральной службы государственной регистрации, кадастра и картографии от 08.02.2012 №П/54 «О внесении изменений в приказ Федеральной службы государственной регистрации, кадастра и картографии от 24.03.2011 №П/83 «О реализации информационного взаимодействия при ведении государственного кадастра недвижимости в электронном виде».</p>
14	Проектные материалы, передаваемые Заказчику	<p>Основные требования к форме представляемых материалов:</p> <p>Графические материалы основной части проекта планировки, предусматривающего размещение линейных объектов, могут выполняться в масштабах 1:1000...1:2000 (с учетом обеспечения наглядности чертежей). Чертеж межевания, предусматривающий размещение линейных объектов, может выполняться в масштабах 1:500...1:2000 (с учетом обеспечения наглядности чертежей).</p> <p>Графические материалы по обоснованию проекта планировки и межевания, предусматривающих размещение линейных объектов, могут выполняться в масштабах</p>

№ п/п	Наименование разделов	Содержание
1	2	3
		<p>1:1000...1:2000 (с учетом обеспечения наглядности чертежей). Ориентировочный план трассы планируемых к размещению линейных объектов может выполняться в масштабах 1:500...1:2000 (с учетом обеспечения наглядности чертежей). Схема расположения элемента планировочной структуры может выполняться в 1:5000, 1:50000 (с учетом обеспечения наглядности чертежей).</p> <p>Текстовые материалы на бумажных носителях предоставляются в брошюрованном виде на листах формата А4 – не менее 4 экз.</p> <p>Графические материалы на бумажных носителях предоставляются на форматах кратного А2...А0 (выбранный формат должен обеспечивать наглядность чертежей) на бумажной основе – не менее 4 экз.</p> <p>Электронные версии текстовых и графических материалов проекта предоставляются на DVD или CD диске – не менее 4 экз.</p> <p>Текстовые материалы должны быть представлены в текстовом формате DOC, DOCX, RTF, XLS, XLSX.</p> <p>Графические материалы проекта должны быть представлены в векторном виде в формате ГИС MapInfo Professional (TAB) в государственной или местной системе координат, установленной в соответствии с действующим законодательством.</p> <p>Дополнительно 1 экз. документации в бумажном виде и 1 экз. на электронном носителе необходимо передать на хранение в Комитет по архитектуре и градостроительству Ленинградской области.</p>
15	Публичные слушания	<p>Организация и проведение публичных слушаний по проекту планировки и межевания территории осуществляются Заказчиком при содействии администрации МО «Муринское сельское поселение» Всеволожского муниципального района Ленинградской области с участием представителей проектировщика.</p> <p>Подготовку и публикацию заключения о результатах публичных слушаний осуществляет Заказчик.</p>
16	Порядок согласования, обсуждения и утверждения градостроительной документации	<p>Проверку проекта планировки и межевания территории, предусматривающего размещение линейного объекта, следует осуществлять в порядке, установленном ст.45 Градостроительного кодекса Российской Федерации.</p> <p>Проект планировки и межевания территории, предусматривающий размещение линейного объекта, направляется на согласование в органы местного самоуправления, применительно к территориям которых разрабатывается проект планировки и межевания территории, предусматривающий размещение линейного объекта, в порядке, установленном ч.12.2 ст.45 Градостроительного кодекса Российской Федерации.</p> <p>Разработчик отвечает на замечания и предложения, полученные в ходе проверки и согласования проекта Заказчиком, готовит аргументированные обоснования учёта или отклонения поступивших замечаний и предложений, корректирует проект планировки и межевания территории, предусматривающий размещение линейных объектов.</p> <p>Администрация МО «Муринское сельское поселение» Всеволожского муниципального района Ленинградской</p>

№ п/п	Наименование разделов	Содержание
1	2	3
		<p>области проверенную и согласованную документацию проекта планировки и межевания территории передаёт для согласования в Комитет по архитектуре и градостроительству Ленинградской области.</p> <p>Утверждение проекта планировки территории и проекта межевания территории осуществляется Комитетом по архитектуре и градостроительству Ленинградской области в установленном порядке.</p>

От разработчика:

_____ / _____ /

« _____ » _____ 20__ г.

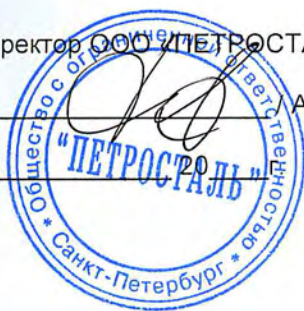
От Заказчика:

Генеральный директор ООО «ПЕТРОСТАЛЬ»

_____ А.В. Васильев /

« _____ » _____ 20__

Пентешин Ф.И.

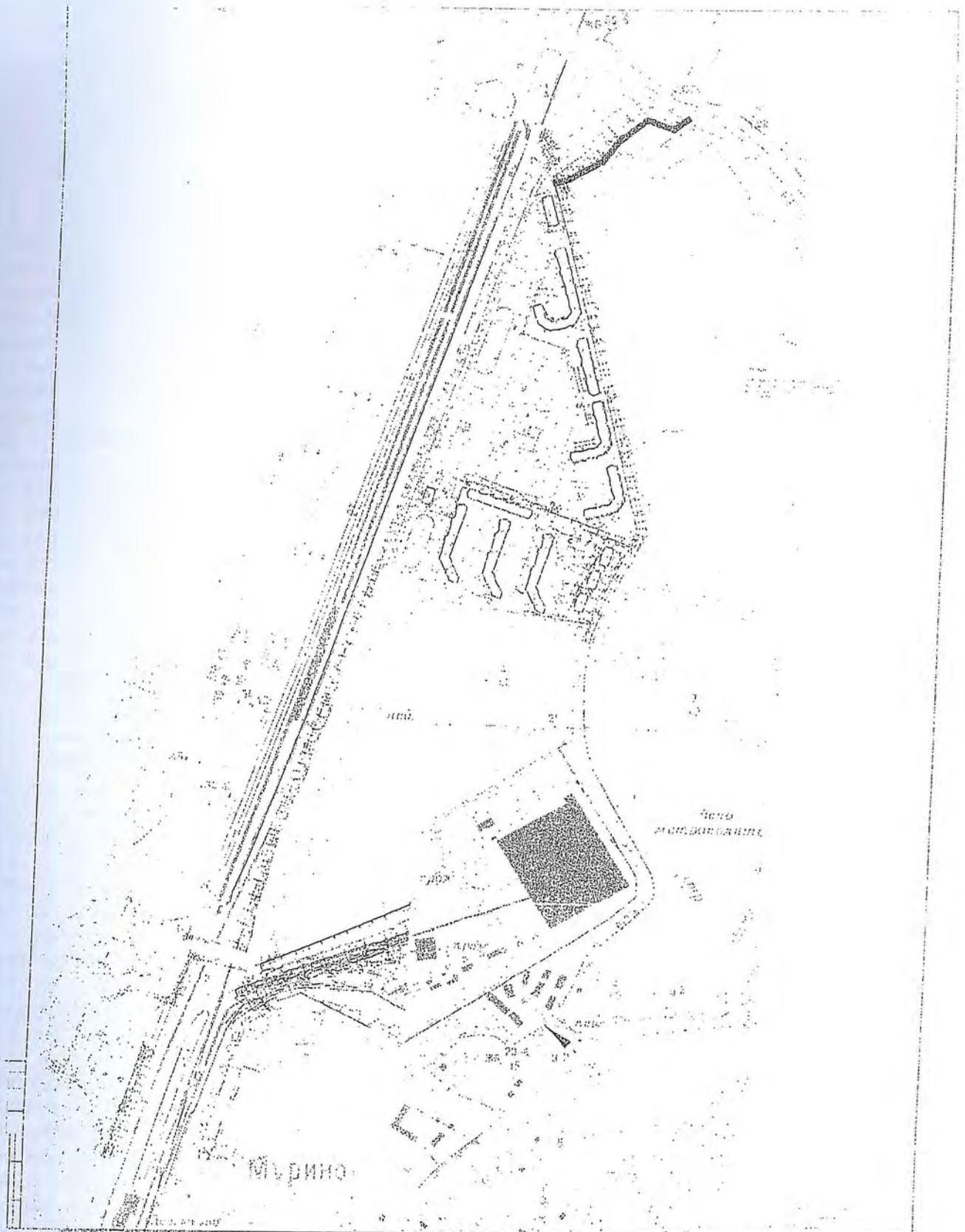


Технико-экономические характеристики линейного объекта

1. Ориентировочные параметры планируемого к размещению линейного объекта:
 - 1.1. трубопровод: канализационный коллектор М4, диаметр 630/542мм, футляр 925/800мм, 1 нитка, способ прокладки – горизонтально направленное бурение (ГНБ).
2. Категория планируемого к размещению линейного объекта:
 - 2.1. канализационный коллектор: самотечный, из труб полипропиленовых, 630/542мм, ПП ТУ 2248-005-50049230-2011.
3. Протяженность планируемого к размещению линейного объекта:
 - 3.1. канализационный коллектор – 320 м.
4. Проектная мощность планируемого к размещению линейного объекта:
 - 4.1. канализационный коллектор – 5 040 м3/сут.
5. Сведения об основных технологических операциях планируемых к размещению линейного объекта:
 - 5.1. канализационный коллектор: Очищенные дезинфицированные стоки от очистных сооружений (КОС) в квартале жилой застройки отводятся в р.Охта посредством коллектора из полипропиленовых труб 630/542мм. Для очистки стоков на базе КОС используется станция глубокой биологической очистки и обеззараживания.
6. Основные параметры продольного профиля и полосы отвода планируемых к размещению линейного объекта:
 - 6.1. канализационный коллектор: глубина заложения – 1,78...3,2м.

Ориентировочный маршрут

Прохождения трассы линейного объекта



Перечень основной исходной информации

Заказчик по требованию Разработчика передаёт следующую исходную документацию (при наличии) и/или осуществляет соответствующие запросы о предоставлении испрашиваемых материалов в органы исполнительной власти:

1. Данные государственного кадастра недвижимости о границах муниципальных образований, границах населенных пунктов, зонах с особыми условиями использования территории, территориальных зонах и земельных участках на проектируемой территории.
2. Материалы топографо-геодезических и инженерно-геологических изысканий:
 - 2.1. Цифровая картографическая основа масштаба 1:25000 и ниже;
 - 2.2. Карты (планы), представляющие собой ортофотопланы местности, масштаба 1:25000, и ниже;
 - 2.3. Иные материалы (при наличии).
3. Материалы опорных (дежурных) и адресных планов, регистрационных планов подземных инженерных коммуникаций и атласов геологических выработок.
4. Инвентаризационные данные по землепользованию, жилищному фонду, предприятиям и учреждениям обслуживания, другим объектам недвижимости.
5. Данные об улично-дорожной сети, гаражах и стоянках индивидуального автотранспорта, организации дорожного движения, транспортном обслуживании территории.
6. Историко-архитектурные планы, проекты зон охраны памятников истории культуры.
7. Информация:
 - а) о размещении объектов федерального значения, объектов регионального значения, объектов местного значения;
 - в) о зонах с особыми условиями использования территорий;
 - г) о территориях объектов культурного наследия;
 - д) об особо охраняемых природных территориях;
 - е) о территориях, подверженных риску возникновения чрезвычайных ситуаций природного и техногенного характера;
 - ж) о результатах инженерных изысканий;
 - з) о месторождениях и проявлениях полезных ископаемых;
 - и) иная информация о состоянии, об использовании, ограничениях использования территории.
8. Разрешительная документация:
 - 8.1. градостроительные планы земельных участков;
 - 8.2. архитектурно-планировочные задания, выданные по инициативе застройщика или заказчика;
 - 8.3. разрешения на строительство, реконструкцию и ввод в эксплуатацию объектов капитального строительства;
 - 8.4. разрешения на отклонение от предельных параметров разрешенного строительства, реконструкции объектов капитального строительства;
 - 8.5. решения органов государственной власти и местного самоуправления о предоставлении земельных участков физическим и юридическим лицам;
 - 8.6. решения органов государственной власти и местного самоуправления о резервировании земель;
 - 8.7. решения органов государственной власти и местного самоуправления об изъятии земельных участков для государственных и муниципальных нужд;
 - 8.8. соглашения о выкупе земельных участков, принадлежащих физическим и юридическим лицам, в государственную или муниципальную собственность;
 - 8.9. решения о развитии застроенной территории;
 - 8.10. иная разрешительная документация, устанавливающая или изменяющая правовой режим использования территории.
9. Сведения о стратегических и социально-экономических документах, на основании которых осуществляется размещение линейного объекта.
10. Нормативные правовые акты органов государственной власти наименование субъекта РФ и органов местного самоуправления наименование муниципального образования о составе и содержании документации по планировке территории.
11. Региональные и местные нормативы градостроительного проектирования.
12. Градостроительная документация (утвержденная и проекты):

- 12.1. Схемы территориального планирования;
- 12.2. Документация территориального планирования;
- 12.3. Документация по планировке территорий;
- 12.4. Правила землепользования и застройки.
- 13. Комплексная транспортная схема муниципального образования;
- 14. Комплексная инженерная схема муниципального образования.

