

ВСЕРОССИЙСКИЙ АГРОДИКТАНТ

26-30 МАЯ

АГРОДИКТАНТ.РФ





ПЕРВЫЙ ВСЕРОССИЙСКИЙ АГРОДИКТАНТ

89

регионов

> 400 тыс..

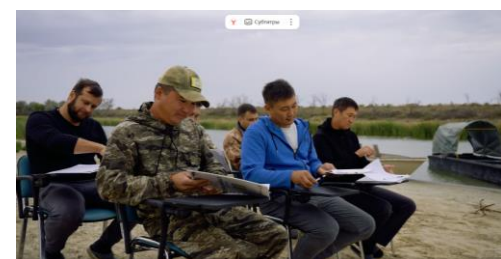
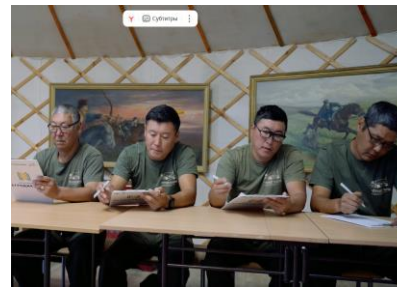
участников

> 9 тыс..

офлайн-площадок

> 84 млн

чел. охват информкампании





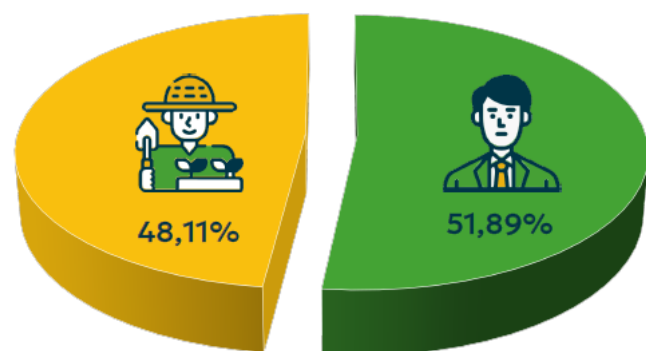
СТАТИСТИКА АГРОДИКТАНТА-2025

39%

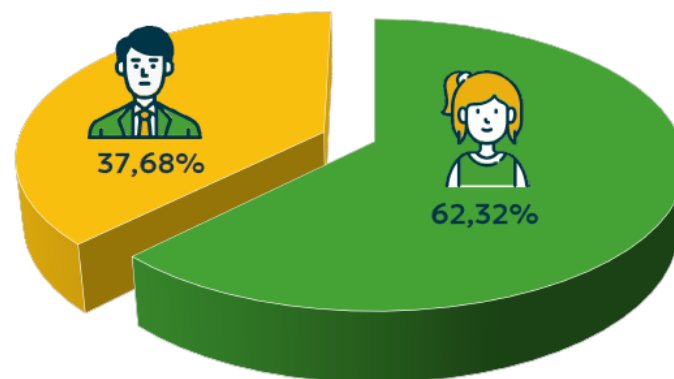
ОНЛАЙН

61%

ОФЛАЙН



■ городские жители ■ сельские жители



■ женщины ■ мужчины

ДОЛЯ ПО КАТЕГОРИЯМ УЧАСТНИКОВ (КАТЕГОРИИ СЛОЖНОСТИ)





АГРОДИКТАНТ-2026

26-30 мая

даты проведения
Всероссийского агродиктанта

Старт Агродиктанта состоится
в рамках Форума тружеников села
26 мая 2026 года
в национальном центре «Россия»



ЦЕЛИ:

10 000

офлайн-площадок

> 1 млн

участников

89

регионов

Организационный комитет



Александр Двойных

Координатор федерального партийного проекта партии «Единая Россия» «Российское село», председатель Комитета Совета Федерации Федерального Собрания Российской Федерации по аграрно-продовольственной политике и природопользованию



Борис Листов

Председатель Правления АО «Россельхозбанк»



Оксана Лут

Министр сельского хозяйства Российской Федерации



Николай Долгушкин

Вице-президент РАН



Павел Косов

Генеральный директор АО «Росагролизинг»



Иван Мартьянов

Первый заместитель председателя совета Ассоциации «Народный фермер»



Максим Протасов

Руководитель АНО «Российская система качества» (Роскачество)



Федеральный проект «Единой России» «Российское село»

ГЕНЕРАЛЬНЫЙ СПОНСОР

РОССЕЛЬХОЗБАНК



СТРАТЕГИЧЕСКИЙ ПАРТНЕР

При поддержке

При поддержке Комитета Совета Федерации по аграрно-продовольственной политике и природопользованию



Министерство сельского хозяйства Российской Федерации



ГЕНЕРАЛЬНЫЙ ИНФОРМАЦИОННЫЙ ПАРТНЕР

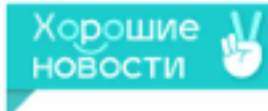
Партнеры



росмолодёжь



РОССИЙСКИЕ
СТУДЕНЧЕСКИЕ
ОТЯДЫ



ЗНАНИЕ
ПЕРВЫЕ



СОЮЗМОЛОКО



КУЛЬТИВАТОР
КАНАЛ ПРО АГРОБИЗНЕС

журнал
поле.рф



Организация и проведение



26–30 мая 2026 года

Для офлайн-площадок в школах
дополнительные даты: **18–22 мая 2026 года**

Личный кабинет — обязательное условие

Каждый участник и каждая площадка должны иметь личный кабинет на платформе Агродиктанта. Регистрация заблаговременно обеспечивает доступ ко всем функциям системы

Формат участия

- Офлайн и онлайн
- **30 вопросов** в формате тестирования
- Время выполнения — **40 минут**

- 📄 **Нововведение 2026 года:** Аккредитация площадок в регионе осуществляется через личный кабинет регионального администратора — централизованно и прозрачно.

Темы Агродиктанта

 **Инфраструктура**

 **Животноводство**

 **Аквакультура**

 **Растениеводство**

 **Цифровизация**


 **Образование и история**


 **Почва и мелиорация**

 **Корма и ветеринария**

 **Производство продуктов питания**

 **Экспорт продукции АПК**

 **Российское фермерство**

 **Знаменитые люди аграрного сектора**


 **Аграрные профессии**

 **Оборудование для АПК и сельхозтехника**

 **Агротуризм**

 **Органическое земледелие и производство**

 **Экономика сельского хозяйства**

 **Глобальная роль российского АПК**

Региональный координационный совет

РКС формируется в каждом субъекте Федерации из:

- ❑ координатора федерального партийного проекта «Российское село» в субъекте РФ;
- ❑ руководителя регионального филиала АО «Россельхозбанк»;
- ❑ руководителя (заместителя руководителя) регионального органа исполнительной власти в сфере АПК.

Основные задачи РКС:

1. Информационное продвижение проекта;
2. Поиск и организация работы региональных офлайн площадок;
3. Обеспечение материально-технической базы.

Регионы, которые **НЕ предоставили данные РКС:**

- | | |
|------------------------|--------------------------------|
| 1. Брянская область | 7. Псковская область |
| 2. Забайкальский край | 8. Республика Коми |
| 3. Запорожская область | 9. Республика Крым |
| 4. Иркутская область | 10. Республика Тыва |
| 5. Камчатский край | 11. Ханты-Мансийский АО - Югра |
| 6. Кировская область | |

Индивидуальные показатели

| Субъект РФ | Кол-во площадок | Кол-во участников |
|---------------------------------|-----------------|-------------------|
| Алтайский край | 144 | 8229 |
| Амурская область | 40 | 2386 |
| Архангельская область | 8 | 2282 |
| Астраханская область | 57 | 3420 |
| Белгородская область | 85 | 5128 |
| Брянская область | 57 | 3416 |
| Владимирская область | 48 | 2906 |
| Волгоградская область | 90 | 5406 |
| Вологодская область | 51 | 3030 |
| Воронежская область | 119 | 7118 |
| Донецкая Народная Республика | 35 | 2122 |
| Еврейская автономная область | 7 | 420 |
| Забайкальский край | 49 | 2944 |
| Запорожская область | 8 | 500 |
| Ивановская область | 27 | 1596 |
| Иркутская область | 88 | 5260 |
| Кабардино-Балкарская Республика | 73 | 4394 |
| Калининградская область | 41 | 2440 |
| Калужская область | 45 | 2692 |
| Камчатский край | 10 | 622 |
| Карачаево-Черкесская Республика | 46 | 2744 |
| Кемеровская область - Кузбасс | 56 | 3386 |
| Кировская область | 39 | 2362 |
| Костромская область | 24 | 1414 |
| Краснодарский край | 415 | 24894 |
| Красноярский край | 95 | 5692 |
| Курганская область | 44 | 2630 |
| Курская область | 54 | 3260 |

| Субъект РФ | Кол-во площадок | Кол-во участников |
|-------------------------------|-----------------|-------------------|
| Ленинградская область | 104 | 6212 |
| Липецкая область | 68 | 4104 |
| Луганская Народная Республика | 12 | 712 |
| Московская область | 323 | 19408 |
| Ненецкий автономный округ | 2 | 106 |
| Нижегородская область | 101 | 6052 |
| Новгородская область | 25 | 1508 |
| Новосибирская область | 93 | 5608 |
| Омская область | 78 | 4692 |
| Оренбургская область | 121 | 7250 |
| Орловская область | 38 | 2298 |
| Пензенская область | 63 | 3792 |
| Пермский край | 100 | 5984 |
| Приморский край | 64 | 3860 |
| Псковская область | 28 | 1676 |
| Республика Адыгея | 43 | 2580 |
| Республика Алтай | 24 | 1462 |
| Республика Башкортостан | 251 | 15030 |
| Республика Бурятия | 66 | 3982 |
| Республика Дагестан | 298 | 17862 |
| Республика Ингушетия | 40 | 2406 |
| Республика Калмыкия | 24 | 1416 |
| Республика Карелия | 17 | 1034 |
| Республика Коми | 26 | 1570 |
| Республика Крым | 158 | 9492 |
| Республика Марий Эл | 34 | 2040 |
| Республика Мордовия | 46 | 2738 |

| Субъект РФ | Кол-во площадок | Кол-во участников |
|-----------------------------------|-----------------|-------------------|
| Республика Саха (Якутия) | 54 | 3236 |
| Республика Северная Осетия-Алания | 41 | 2488 |
| Республика Татарстан | 156 | 9360 |
| Республика Тыва | 25 | 1484 |
| Республика Хакасия | 27 | 1638 |
| Ростовская область | 221 | 13274 |
| Рязанская область | 51 | 3062 |
| Самарская область | 107 | 6428 |
| Саратовская область | 90 | 5408 |
| Сахалинская область | 13 | 782 |
| Свердловская область | 99 | 5934 |
| Смоленская область | 39 | 2328 |
| Ставропольский край | 188 | 11258 |
| Тамбовская область | 62 | 3724 |
| Тверская область | 47 | 2814 |
| Томская область | 50 | 2990 |
| Тульская область | 66 | 3934 |
| Тюменская область | 122 | 7336 |
| Удмуртская Республика | 82 | 4896 |
| Ульяновская область | 44 | 2628 |
| Ханты-Мансийский автономный округ | 23 | 1352 |
| Херсонская область | 8 | 500 |
| Челябинская область | 99 | 5932 |
| Чеченская Республика | 142 | 8510 |
| Чувашская Республика | 68 | 4074 |
| Ямало-Ненецкий автономный округ | 13 | 770 |
| Ярославская область | 38 | 2274 |

Личный кабинет региона

Функционал личного кабинета регионального администратора:

- индивидуальная ручная аккредитация созданных в 2026 году площадок, проверка их данных на корректность (название, адрес, дата и время проведения, вместимость);
- в отношении старых площадок - контроль за актуализацией данных на 2026 год (корректировка даты и времени проведения Агродиктанта);
- контроль за количеством зарегистрированных площадок и зарегистрированных участников (исполнение показателей по региону);
- возможность корректировать информацию площадки (название, адрес, вместимость, тип «открытая» или «закрытая»).

Регионы, которые **НЕ** предоставили данные для ЛК:

1. Забайкальский край
2. Запорожская область
3. Иркутская область
4. Камчатский край
5. Кировская область
6. Магаданская область
7. Мурманская область
8. Псковская область
9. Республика Крым
10. Республика Тыва
11. Хабаровская область
12. Чукотский АО

Информационное продвижение проекта

Комплексная информационная кампания охватывает все уровни — от федеральных СМИ до локальных сообществ. Цель — максимальный охват аудитории и привлечение новых участников.



Работа со СМИ

Публикации в региональных и федеральных СМИ, пресс-релизы, информационные партнёрства с аграрными изданиями.



Социальная реклама

Бесплатное размещение рекламы на уличных билбордах в рамках программы по поддержанию социально значимых проектов.



Цифровые каналы

Официальные сайты, социальные сети государственных учреждений, коммерческих компаний и общественных объединений.



Лидеры мнений

Привлечение известных личностей аграрной отрасли, экспертов и медийных персон для поддержки акции.



Официальные рассылки

Письма в школы, вузы, ссузы, государственные учреждения и предприятия АПК и др.



Информационные материалы

Работа с площадками

Главная площадка региона

В каждом регионе организуется главная площадка Агродиктанта — центральное событие, привлекающее внимание СМИ, официальных лиц и широкой общественности. Площадка становится точкой притяжения для участников со всего региона.



Уникальные площадки — акцент 2026 года

В этом году особое внимание уделяется **уникальным площадкам** — местам, которые подчёркивают аграрную идентичность региона: фермерские хозяйства, агропредприятия, учебные полигоны, рыбоводные хозяйства, виноградники.



Необходимо направить предложения по Главной и уникальным площадкам по форме:

Работа с площадками

Регионы, которые **направили** предложения по Главным и Уникальным площадкам:

Амурская область
Волгоградская область
Вологодская область
Воронежская область
Донецкая Народная Республика
Еврейская автономная область
Калужская область
Кемеровская область-Кузбасс
Костромская область
Краснодарский край
Красноярский край
Курская область

Ленинградская область
Липецкая область
Луганская Народная Республика
Ненецкий автономный округ
Нижегородская область
Новгородская область
Новосибирская область
Оренбургская область
Орловская область
Пензенская область
Пермский край
Приморский край

Республика Адыгея
Республика Башкортостан
Республика Дагестан
Республика Ингушетия
Республика Калмыкия
Республика Саха (Якутия)
Республика Хакасия
Ростовская область
Рязанская область
Сахалинская область
Свердловская область
Смоленская область

Тверская область
Томская область
Тульская область
Удмуртская Республика
Ульяновская область
Ханты-Мансийский автономный округ - Югра
Херсонская
Челябинская область
Ямало-Ненецкий автономный округ

Лучшие примеры Уникальных площадок-2026:

- Туристско-выставочное пространство «Дом вологодского масла» (Вологодская область)
- Улиточная ферма «Семья» (Краснодарский край)
- Ферма «Коза-Дереза» (Красноярский край)
- «Деревня сыроваров» (Курская область)
- Ферма «Жили-Растили» (Ленинградская область)
- Гастротуристический фестиваль «В Сибири - Есть!» (Новосибирская область)
- Эко-ферма «Оренбургские пуховницы» (Оренбургская область)
- Резиденция пельменя (Удмуртская Республика)
- Первая Ямальская Чайная Мануфактура (ЯНАО)

Финансирование

Для получения финансирования РКС **необходимо определить получателя денежных средств** - коммерческую организацию и сформировать оператору Агродиктанта – ООО «ВАЙТ ЭКСПО» счет, который необходимо направить на электронную почту: account@agrodiktant.ru..



Полиграфическая продукция

Для покрытия затрат на изготовление и распространение печатных рекламно-информационных материалов и/или наружную рекламу выделяется **25 000 рублей**



Главная площадка

Для покрытия затрат на техническое оснащение Главных региональных офлайн площадок / фото- и/или видеосъемку / изготовление памятных подарков / печать бланков тестовых заданий выделяется **10 000 рублей**

В срок не позднее **«29» мая 2026 года** на адрес reklama@agrodiktant.ru необходимо предоставить **фотоотчеты**.